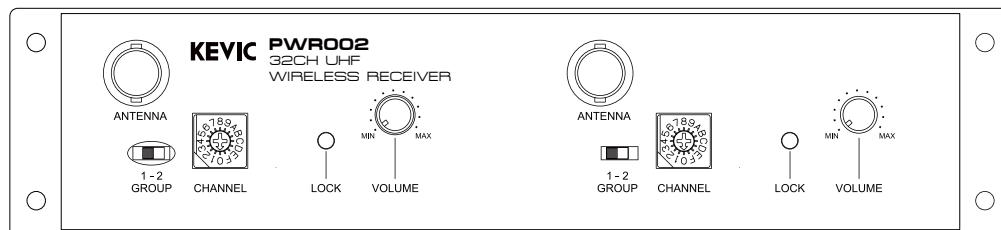


WIRELESS RECEIVER

PWR002

OPERATING MANUAL



KEVIC
Professional Audio

안전을 위한 주의사항

안전을 위한 주의사항은 제품을 안전하고 올바르게 사용하여 사고나 위험을 막기 위한 것이므로 반드시 지켜주시기 바랍니다. 제품 사용설명서를 충분히 숙지한 후에는 항상 볼 수 있는 장소에 보관 바랍니다.


취급시 주의사항

- 제품을 임의로 분해, 수리, 개조하지 마십시오.
- 제품 내부를 만질 경우 감전의 위험이 있습니다.
- 제품 통풍구에 금속류(동전, 머리핀 등), 이물질을 넣지 마십시오. (화재 및 감전의 원인이 됩니다.)
- 제품이 물에 닿거나 내부에 물이 들어가지 않게 주의하시고, 젖은 손으로 제품을 만지지 마십시오. (감전의 원인이 됩니다.)
- 전원 플러그를 분리할 경우 반드시 플러그를 잡고 분리해 주십시오. (코드를 잡고 분리할 경우 코드가 손상되어 합선 및 단선의 위험이 있습니다.)
- 제품에서 타는 냄새가 심하게 날 경우 전원 코드를 뽑고 가까운 A/S 지점에 신고하여 주십시오.
- 제품 외부를 청소할 경우에는 휘발유, 벤젠, 시너 등을 사용하지 말고, 깨끗하고 마른 천을 사용하십시오.

설치시 주의사항

- 직사광선에 노출되는 곳에는 설치하지 마십시오.
- 제품 설치시 고온 다습한 곳을 피하고 통풍이 잘되는 곳에 설치하십시오.
- 온도변화가 심한 곳에는 설치하지 마십시오.
- 난방기구 주위에는 설치하지 마십시오.
- 습기나 먼지가 많은 곳에는 설치하지 마십시오.
- 진동이 많은 곳에는 설치하지 마십시오.
- 제품 위에 물그릇이나 꽃병, 어항 등을 놓지 마십시오.
- 제품의 통풍구를 막지 마십시오. (고장 및 화재의 원인이 될 수 있습니다.)
- 제품 사용 시 많은 열이 발생하므로 제품 케이스의 통풍구를 절대로 막지 마시고, 벽과 20cm 이상 거리를 유지하십시오.
- 각 제품 간의 연결이 완료될 때까지 전원 코드를 전원 콘센트에 꽂지 마십시오. 고장의 원인이 될 수 있습니다.

※ 올바른 사용법은 제품의 수명을 보장합니다.

- 전원 연결시 반드시 소켓을 보호 접지에 연결하세요. 이  기호는 위험, 주의 및 경고를 나타냅니다.
- 자세한 사항은 제품을 구입하신 대리점이나 당사 서비스센터에 문의하시기 바랍니다.

※ 본 제품은 업무용 (A급) 전자파적합기기로서 판매자나 사용자는 이 점을 주의하여 사용하도록 되어있습니다.

제품 특징

- 본 장비는 당사의 PORTABLE AMPLIFIER 에 장착하여 사용하실 수 있습니다.
- 본 장비는 900MHz 주파수대에 PLL방식으로 깨끗한 음질과 다 채널 동시사용이 가능합니다.
- 송신기 전원을 1.5V (AA size) 알카라인 건전지와 1.2V(AA size) 니켈수소(Ni-MH) 충전 건전지 사용으로 구입이 편리하며 사용 시간이 길어졌습니다.
- 전 모델은 형식등록을 받은 제품입니다.
- 전면에 LOCK키를 사용해 실수로 인한 오조작을 방지하였습니다.

주의사항

- 제품은 통풍이 잘되고 열을 받지 않는 곳에 설치하여 주십시오.
- 전기적 충격을 받을 우려가 있으므로 사용 중 배터리 케이스를 분리하거나 분리한 상태로 사용하지 마십시오.
- 송신기를 장시간 사용하지 않으실 때에는 건전지를 본체에서 분리하여 주십시오.(건전지 누수로 인해 송신기 불량 요인이 됩니다.)
- 다중시스템 사용 시 같은 주파수의 송신기를 2개이상 사용하지 마십시오.(같은 주파수의 송신기를 동시에 작동시키면 동일주파수의 상호간섭에 의하여 심한 혼신잡음(굉음)이 발생합니다.

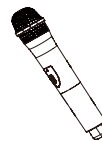
구성품



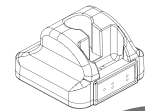
1. 사용설명서



2. 안테나 x 2EA



3. 핸드마이크 x 2EA



OPTION

4. 충전기 [옵션]



+



OPTION

5. 핀 유닛 x 1EA + 벨트팩 x 1EA [옵션]



OPTION

+

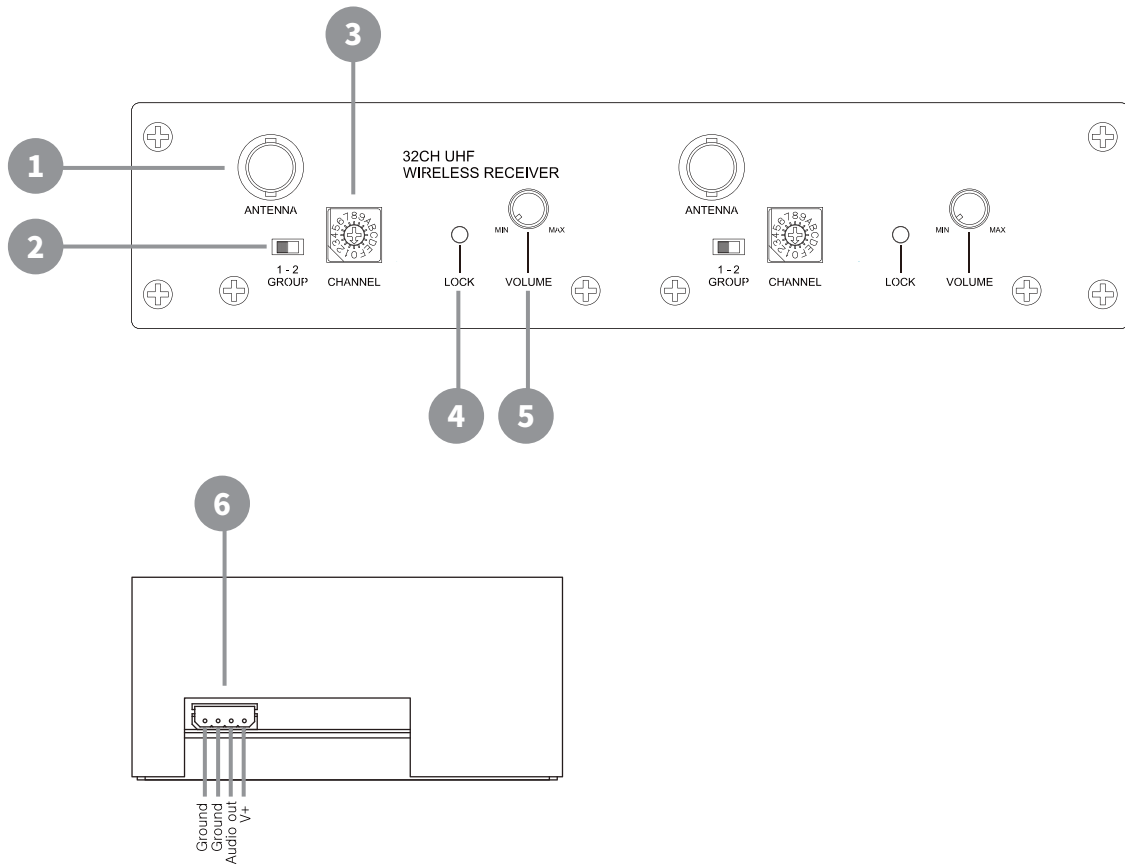


OPTION

6. 헤드셋 유닛 x 1EA [옵션] + 벨트팩 x 1EA [옵션]

제품 설명

각 부의 명칭 및 기능 설명 · 전면부



1 안테나 입력단자

- 안테나를 연결할 수 있는 단자입니다.

2 무선마이크 수신기 그룹(GROUP) 선택 스위치

- 무선 마이크 수신기 그룹을 선택할 수 있는 스위치 입니다.

3 무선마이크 수신기 채널(CHANNEL) 선택 스위치

- 무선 마이크 수신기 채널을 선택할 수 있는 스위치 입니다.

4 무선마이크 작동 LOCK LED

- 무선 마이크(송신기)의 전원을 켜면 불이 들어옵니다.

5 무선 마이크 볼륨(VOLUME)

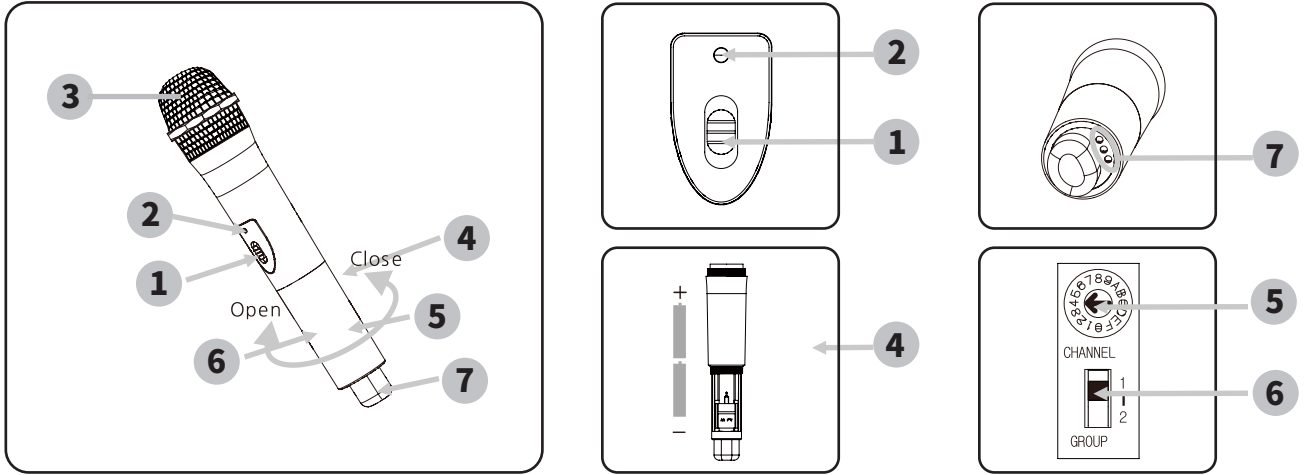
- 무선 마이크 볼륨을 조절 할 수 있습니다.

6 무선마이크 수신기의 전원 및 오디오 출력단자

- 당사기종 PUBLIC ADDRESS AMPLIFIER와 연결됩니다.

제품 설명

각 부의 명칭 및 기능 설명 · 핸드 마이크



1 전원 스위치

- 송신기 전원을 켜거나 끌 때 사용합니다.
- 송신기 ON/OFF시 회로 보호용으로 약 1초 후 전원이 꺼집니다. ON - MUTE - OFF 순서로 동작됩니다.

2 전원 램프

- 송신기 전원 스위치를 켤 때 램프에 녹색 불이 들어옵니다.
- 건전지 전원이 약할 경우 적색 불이 들어오며 적색불이 들어올 경우 즉시 건전지를 교체하여 주십시오

사용중 램프 상태	배터리 상태	송신기 상태
녹색	배터리 충분	사용 가능
빨강색	배터리 교체	사용 가능
점멸 후 꺼짐	새 배터리로 교체	사용 불가능

3 마이크 볼

- 충격을 가하거나 떨어뜨리면 망부분이 찌그러지고 마이크 카트리지가 손상을 입어 불량인 원인이 되는 경우가 있으므로 취급시 주의하여 주십시오

4 건전지 커버

- 커버를 열고 건전지(1.5V x 2개)를 그림과 같은 방향으로 넣어 주십시오

5 채널 스위치

- 16개 채널로 구성됩니다. 수신기와 같은 채널로 맞추어서 사용합니다.

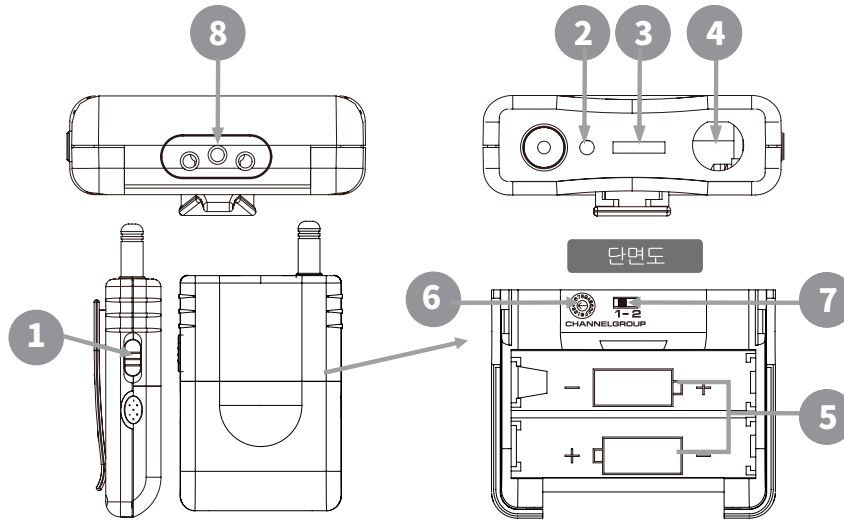
6 그룹 스위치

- 2개의 그룹으로 구성됩니다. 수신기와 같은 그룹으로 맞추어서 사용합니다.

7 충전 단자

제품 설명

각 부의 명칭 및 기능 설명 · 벨트형 마이크



1 전원 스위치

- 송신기 전원을 켜거나 끌 때 사용합니다.
- 송신기 ON/OFF시 회로 보호용으로 약 1초 후 전원이 꺼집니다.
- ON - MUTE - OFF 순서로 동작됩니다.

2 전원 램프

- 송신기 전원 스위치를 켤 때 램프에 녹색 불이 들어옵니다.
- 건전지 전원이 약할 경우 적색 불이 들어오며 적색불이 들어올 경우 즉시 건전지를 교환하여 주십시오.

사용중 램프 상태	배터리 상태	송신기 상태
녹색	배터리 충분	사용 가능
빨강색	배터리 교체 시기	사용 가능
점멸 후 꺼짐	새 배터리로 교체	사용 불가능

3 볼륨

- 볼륨을 조절합니다.

4 유닛 입력단자(Audio 입력단자)

- 라벨리어(LAVALIER) 마이크 또는 헤드셋(HEADSET) 마이크등을 연결합니다.

5 건전지 커버

- 배터리 교환시 커버를 열고 건전지 (1.5V x 2개)를 극성에 주의하여 넣어 주십시오.

6 채널 (CHANNEL) 스위치

- 16개 채널로 구성됩니다. 수신기와 같은 채널로 맞추어서 사용합니다.

7 그룹 (GROUP) 스위치

- 2개의 그룹으로 구성됩니다. 수신기와 같은 그룹으로 맞추어서 사용합니다.

8 충전 단자

- 듀얼 충전기(옵션)에 꽂으면 자동충전 됩니다. 충전용 배터리를 사용할때만 연결하여 사용하십시오.

SPECIFICATIONS

내 용	W/L RECEIVER MODULE
주파수 응답	50Hz~17kHz
S/N 비	100dB
의율	0.5%이하
수신감도	100dB
채널수	32CH(1그룹 16CH, 2그룹 16CH)
규격(W x H x D)	190 x 43 x 115mm
무게	230g

문제해결

증 상	확 인	조 치
램프에 불이 들어오지 않는다	송신기 - 건전지가 바른 방향으로 삽입되어 있는지, 전원 스위치가 켜져 있는지 확인하여 주십시오.	- 건전지를 올바른 방향으로 장착하여 주십시오. - 건전지를 새것으로 교체하여 주십시오.
소리가 들리지 않아요	수신기 - RF LOCK LED에 파란 불이 들어와 있는지, 볼륨이 최소인지 확인하여 주십시오.	- 송신기와 수신기 채널이 같은지 확인하여 주십시오. - 볼륨을 적정 레벨로 높여 주십시오.
송신기를 조금 멀리 가면 소리가 끊어져요.	수신기 - 안테나가 설치되어 있는지 확인하여 주십시오.	- 안테나를 수신기 전면 안테나 잭에 연결하여 주십시오.

※ 본 제품은 제품의 성능 개선 및 품질 향상을 위하여 예고없이 변경될 수 있습니다.

MEMO

A series of horizontal dashed lines for writing.

MEMO

A series of horizontal dashed lines for writing.

MEMO

A series of horizontal dashed lines for writing.

제품보증서



품질보증기간은구입일로부터 1년간이며, A/S용부품의보증기간은 5년간입니다.
A/S용 부품이란 외장을제외한 회로, 기능부품을말합니다. (※당사규정)

제 품 명		모 델 명	
구 매 일 시	년 월 일	일련번호	
구 매 처	주 소		
	성 명	전화번호	
판 매 처	주 소		
	성 명	전화번호	

• 제품 보증 조건

무상 서비스: 보증기간 내의 경우

유상 서비스: 1. 보증기간이 경과한 경우

2. 보증기간 이내인 경우

- 사용상의 취급 부주의로 인한 고장 발생 시
- 사용자 임의의 수리나 개조하여 고장 발생 시
- 수송 중의 잘못으로 인한 고장 발생 시
- 화재, 수해 등 천재지변에 의한 고장 또는 손상 발생 시
- 전원의 이상으로 인한 고장 발생 시
- 보증서의 제시가 없을 시
- 소모성 부품이 마모되어 고장 발생 시

• 제품 보증서

- 본 제품은 엄밀한 품질관리 및 검사 과정을 거쳐서 만들어진 제품입니다.
- 제품이 제조상의 결함으로 인한 고장이 발생했을 경우 구입일로부터 보증기간 이내에는 무상 수리해 드립니다.
- 본 제품의 보증기간이 경과한 후에 발생한 고장에 대해서는 실비로 유상 수리해 드립니다.
- 이 보증서의 각 해당란에 소정 항목이 기재되지 않거나 보증서를 분실했을 경우 무상 서비스를 받지 못하므로 별도 보관 바랍니다.

• 서비스 접수 안내

- 제품에 고장이 발생하였을 경우에는 구입하신 판매자에게 연락해 주십시오.
- 접수하실 때에는 주소, 성명, 전화번호와 고장상태, 불편한 사항을 알려주십시오.

KEVIC
Professional Audio

www.kevic.com | A/S : 02-6249-2140~2

본사 · 경기도 의정부시 배꽃길 105 (민락동) 1동 6층 606호, 607호

(민락동, 의정부 더리브 센텀스퀘어 지식산업센터) TEL: 1661-2669 FAX: 02)579-1538

서울사무소 · 서울특별시 강남구 논현로24길5 (도곡동449-8) TEL: 02)579-1533 FAX: 02)579-1538